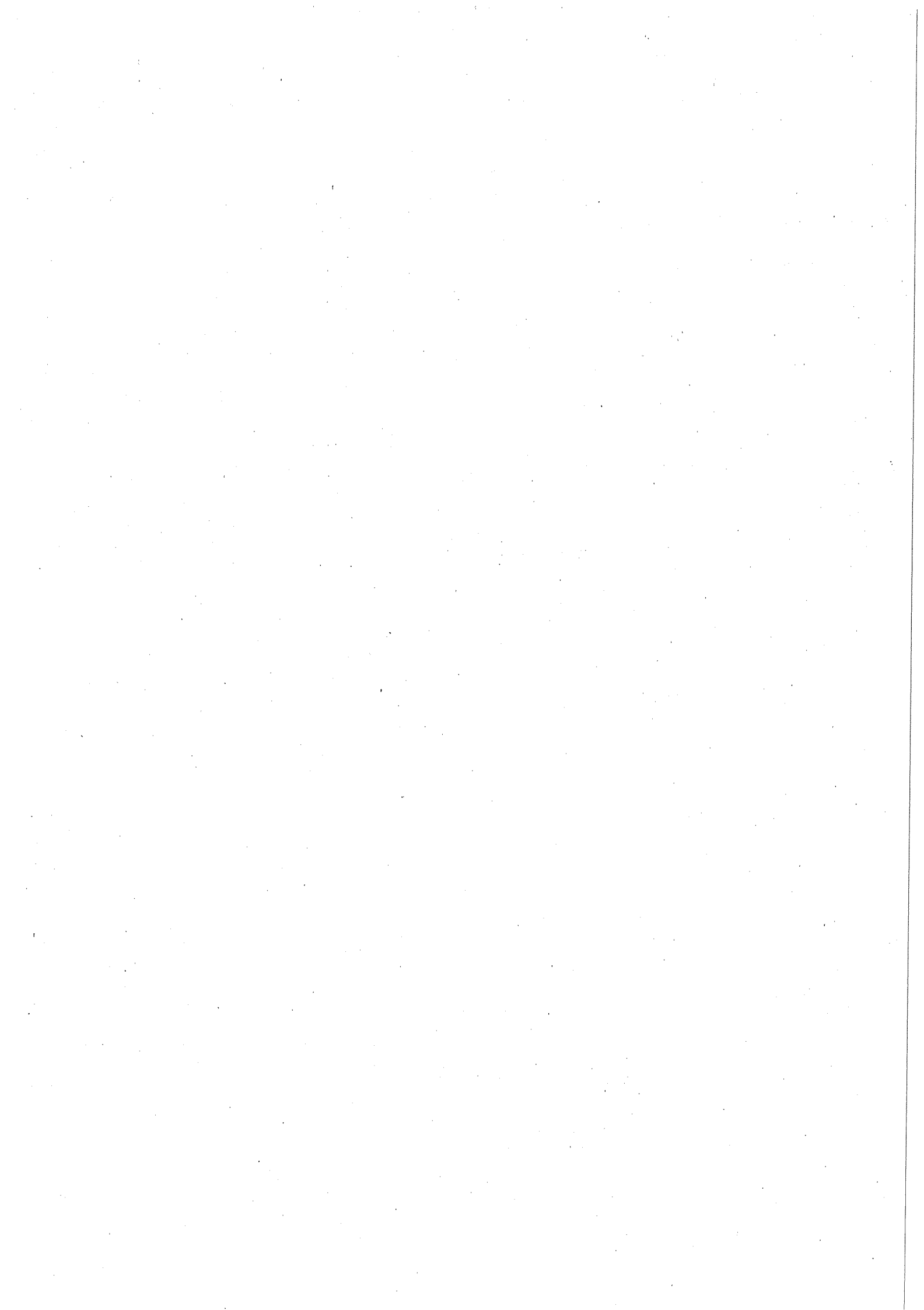


Anhang



Anhang

Dorf	Volkszählung 1985	Eigene Erhebung 1998	Durchschnittliches jährliches prozentuales Wachstum
Sanrgho	1.225	1.309	0,6
Nienniega-Peulh	682	442	-3,2
Yalga	?	757	?
Zoura-Fulbe	946	717	-2,2
Lefourba	441	629	3,9
Tangapela	152	256	6,2
Kanrgho	1.075	776	-2,3
Yalka	1.389	856	-2,8
Sandoré	126	594	33,7
Koulnieré	822	1.079	2,8
Pogoro-Mossi	1.414	1.557	0,9
Pogoro-Foulbe	165	186	1,2
Total	8.437	9.158	3,9
Region Bam	162.575	230.452 [#]	3,21

Quelle: [#] Institut National de la Statistique et de la Démographie (1998)

	Mossi n = 74	Fulbe n = 15
Haushaltsmitglieder ^a	14,3	12,7
Aktive ^b	7,8	6,8
Gesamtfläche (ha)	11,1	6,7
landwirtschaftliche Fläche (ha)	7,8	6,5
gepachtete Fläche (ha)	0,84	0,78
landwirtschaftliche Fläche/Person (ha/P.)	0,61	0,52
landwirtschaftliche Fläche/Aktiv (ha/Ak.)	1,15	0,93
Getreideproduktion/Person (kg/P.) ^c	1,61	59
Selbstversorgungsgrad (%) ^d	29,7	0
Arbeitsinput/Fläche (Std./ha)	691	522
Viehvermögen/Person (FCFA/P.)	16.600	17.000
Einkommen/Person Pflanzenprod. (FCFA/P.)	10.000	3.400
Einkommen/Person Tierproduktion (FCFA/P.)	7.800	6.600
Einkommen/Person außerlandw (FCFA/P.)	4.900	5.400
Transferleistung/Person (FCFA/P.) ^e	1.600	300
Gesamteinkommen/Person (FCFA/P.)	24.300	15.700

a Personen, die laut Definition (Kapitel 3.3) gemeinsam produzieren und konsumieren
b nach Tabelle 2 des Anhangs
c Sorghum, Hirse, Fonio
d Anzahl Haushalte der Gruppe, die mehr als 190 kg pro Kopf und Jahr Getreide produzieren.
e nur Geldgeschenke berücksichtigt

Quelle: Kunze (1998), S. 77

Tabelle A3: Entwicklung der Niederschläge der Provinz Bam in den Jahren 1927 - 1994					
Jahr	Niederschlagshöhe (mm)	Dauer (Regentage)	Jahr	Niederschlagshöhe (mm)	Dauer (Regentage)
1927	878	-	1961	875	55
1928	734	-	1962	757	64
1929	066	-	1963	692	62
1930	871	-	1964	633	64
1931	78	-	1965	731	51
1932	557	-	1966	696	57
1933	664	-	1967	538	51
1934	655	-	1968	759	75
1935	-	-	1969	636	56
1936	-	-	1970	508	52
1937	-	-	1971	560	47
1938	-	-	1972	492	50
1939	854	-	1973	621	48
1940	980	-	1974	861	50
1941	814	-	1975	669	59
1942	864	-	1976	565	53
1943	778	-	1977	432	44
1944	845	-	1978	788	67
1945	925	-	1979	554	60
1946	755	45	1980	610	51
1947	494	35	1981	752	47
1948	499	40	1982	528	48
1949	489	45	1983	464	38
1950	734	55	1984	414	36
1951	704	65	1985	420	39
1952	819	55	1986	547	43
1953	754	56	1987	485	30
1954	582	57	1988	850	-
1955	541	60	1989	561	49
1956	607	52	1990	450	34
1957	589	66	1991	714	49
1958	804	67	1992	624	45
1959	641	51	1993	592	35
1960	658	58	1994	868	45

Quelle: Kunze (1998), S. A10 und Daten ab 1995 aus dem PATECORE (1999)

Übersicht A1: Beispiel einer Trendanalyse (Pogoro-Mossi)					
Critères sociaux	Auparavant (les années avant la grande sécheresse de 1983)		Aujourd'hui		Tendance → ↑ ↗
	Situation/Explication	Appréciation (1 - 5 points)	Situation/Explication	Appréciation (1 - 5 points)	
Quantité de nourriture	Très difficile pendant la soudure, car difficultés d'approvisionnement (Ouagadougou à dos d'âne). Mais terres plus fertiles et pas trop de bouches à nourrir.	••••	Plus facile de surmonter la soudure, moyens de transport se sont améliorés. Mais augmentation de la population et érosion du sol.	••	↗
Santé	Moins de maladies (en nombre). Soins traditionnels avec feuilles, racines et écorces. En général enfants en meilleure forme.	••••	Nouvelles maladies: méningite, choléra, sida, tension artérielle, tuberculose, maux de ventre, hémorroïdes, goitre). L'hôpital est très loin (Rollo). Changement d'alimentation et de comportement chez les jeunes (moins actifs).	•	↗
Accès à l'eau potable	Pas d'eau potable, mais eau de mare à Rollo et Kan-grün. Très longues distances et maladies (ver de Guinée, maux de ventre, bilharziose).	•	7 forages (6 fonctionnels), mais pas assez, problème de temps (font la queue). Animaux vont boire à la mare.	••••	↗
Revenu extra-agricole	Tissage, forge, poterie, élevage ovin et bovin, artisanat, petit commerce de tabac et noix de cola.	••	ditto + mines d'or et migration	•••	↗
Connaissances pratiques	Connaissances pratiques traditionnelles (tissage, extraction du fer pour la forge, extraction argile pour la poterie).	••••	Alphabétisation, formation en pépinière, diguettes, PSP, gestion banque de céréales. Fer pour forge est acheté maintenant.	•••••	↗
Taux de scolarisation	Pas d'école dans le village, 6 enfants vont à Rollo.	•	Ecole depuis 84. 3 classes, donc 120 élèves en tout (minorité). 12 élèves au collège de Kongoussi.	•••	↗
Entente entre villages	Entente en général, conflits en particulier à cause de terres (bornes de terrains) ou de femmes. Arrangés par chef de village.	•••	Bon niveau d'entente. Toujours conflits pour femmes. Réglés par chef de village ou Commissariat.	•••••	↗
<p>Légende: ••••• très bien •••• bien ••••• moyen •• mauvais • très mauvais ° = nul</p> <p>Quelle: Eigene Erhebung (1999)</p>					

Übersicht A2: Beispiel einer Organisationsmatrix (Pogoro-Mossi)					
Problème	Auparavant		Aujourd'hui		Tendance →↗↘↙
	Règlement/Système villageois	Appréciation (1 - 5 points)	Règlement/Système villageois	Appréciation (1 - 5 points)	
Prévention et réaction aux crises					
Que faites-vous pour minimiser les fluctuations de rendements agricoles?	Vente des animaux permet d'acheter du mil et de faire des crédits à d'autres pour l'achat du mil. Migration interne pour vendre force de travail et s'approvisionner en mil (en prévention de mauvaises récoltes).	●●●	Vente d'animaux et migrations internes et externes en prévention. Banque de céréales.	●●●●●	↗
Que faites-vous quand il y a une mauvaise récolte?	Partage et prêt à ceux qui ont moins de récolte (remboursé l'année suivante). Compensations entre récoltes des terres en hauteur (nombreuses) et bas-fonds. Migration au Ghana et Mali. Stockage de fruits et feuilles sauvages.	●●	Stockage de feuilles et fruits. Migration en Côte d'Ivoire et interne. Banque de céréales (stock du PPI comme fonds de roulement), aide mais ne suffit pas. Approvisionnement dans les grandes villes, favorisé par moyens de transport.	●●●●	↗
Autre: Epidémie	Mise en quarantaine des malades. Médecine traditionnelle. Grande famille ou amis aident à cultiver champs du malade.	●●●	Appel à la médecine moderne, vaccinations préventives (fièvre jaune, tuberculose, polio), médecine traditionnelle. Hôpital de Rollo (5 km, en charrette ou vélo). Argent pour les soins souvent emprunté.	●●●●	↗
Accès aux ressources naturelles					
Accès aux terres fertiles	Accès facile, terres héritées du grand père et exploitées collectivement. Si besoin de nouvelles terres, appel à un voisin. Prêts de terres ne peuvent être repris qu'après avertissement un an avant. Seulement pour culture, pas pour plantation d'arbres.	●●●●●	Plus du tout de terres fertiles. Obligés de faire diguettes et fumure, zays. Erosion par l'eau, moins de termites pour l'infiltration de l'eau, manque de pluie. Plus de terrains disponibles aux alentours.	●●●●	↘
Accès aux pâturages	Superficie réservée aux pâturages à coté des villages. Moins de superficies cultivées. Accès libre, pas de réglementation.	●●●●●	Seulement sur collines maintenant (augmentation population, extension des champs cultivés). Manque d'herbe. Transhumance vers Nord-Ouest (brousse).	●●●●	↘
Accès au bois	Accès facile, brousse proche et abondante. Coupe de bois sec suffit, pas besoin de bois frais. Pas de réglementation.	●●●●●	Très difficile, longs trajets (brousse d'ibi). Permis de bois de coupe (600 par charrette). Utilisent tiges de mil et foyers améliorés.	●●●●	↘

Fortsetzung Übersicht A2: Beispiel einer Organisationsmatrix (Pogoro-Mossi)					
Problème	Auparavant		Aujourd'hui		Tendance →↗↘↔
	Règlement/Système villageois	Appréciation (1 - 5 points)	Règlement/Système villageois	Appréciation (1 - 5 points)	
Gestion du Terroir - comment ça fonctionne?			Diguettes, plantations d'arbres, fosses à fumier, zay, coupe contrôlée du bois, foyers améliorés. Concertation avec autres villages pour gestion brousse de Goada. Réunion avec tous les villages concertés. GT encore à ses débuts ici. Coupe du bois dans brousse doit être contrôlée. Avantages: approvisionnement en plantes médicinales, en bois, attirer la pluie, briser le vent.	●●●●●	-
Gestion des conflits entre les groupes socio-professionnels	Conflits quand animal peulh fait des dégâts dans champs: réglé avec le fouet, ou par le chef du village (exige compensation).	●●	Réglés par chef village ou par l'Etat (compensation en nature). Plus de dégâts, mais pas plus de conflits (fouet interdit sinon amendé, emprisonnement).	●●●	↗
Capacité d'organisation					
Structure des organisations du village Quelles sont les organisations existantes?	Groupement de jeunes (entraide, aide aux champs, fêtes ensemble).	●●	1. Groupement des hommes (champs, plantation d'arbres, travaux collectifs). 2. Groupement féminin (champ collectif, prêtent force de travail contre argent, caisse pour payer formations).	●●●●	↗
Prise de décision au village Par qui?	Chef de village, chef de terre, chef des forgerons et les nomades (sages). Pas de concertation avec la population.	●●●	Chef de village avec responsable administratif, responsables des groupements, tout le village. Participation des femmes.	●●●●●	↗
Légende: ●●●●● très bien ●●●● bien ●●● moyen ●● mauvais ● très mauvais					
Quelle: Eigene Erhebungen (1999)					

Übersicht A3: Beispiel einer Aktivitätenliste (Pogoro-Mossi)

Activité	Organisation	Importance pour la vie quotidienne	Catégorie d'utilisateur (femmes / hommes)	Proportion	Effort de travail pour construction	Effort de travail pour l'entretien	Effort financier construction	Effort financier pour l'entretien
1. Ecole	FEER PPI ¹	•••••	enfants	120	•••••	•••••	•	•••
2. Forages	PPI L'Eau Vive ²	••••• ³	tout le village	femmes	•••	•••	•	•••• ⁴
3. Banque céréales	PPI	•••••	tout le monde	tous	•••••	••••• ⁵	•	••
4. Diguettes	PATECORE	•••••	tout le monde	tous	•••••	••	•	•
5. Plantation d'arbres	PPI PATECORE	•••••	hommes, jeunes	dito	•••••	•••••	•	•
6. Centre d'alphabetisation	INA PPI	••• ⁶	femmes comme hommes	minorité	•••• H	••• H	•	•
7. PSP	PATECORE	••• ⁷	tout le monde	tous	•••••	••••• ⁸	••••• ⁹	•
8. Moulin à grains	PATECORE	•••••	femmes	majorité	•••••	••••• ¹⁰	•	••••• ¹¹

Légende: ••••• très important ••••• important ••••• moyen ••• peu important • pas important du tout

Annotations sur la liste des activités:

- FEER pour la construction, PPI pour le logement des enseignants.
- ONG burkinabé parrainée par la Coopération française.
- Voulaient donner 10 points.
- 100 CFA / femme / mois.
- Approvisionnement souvent jusqu'à Bobo.
- Pas de formation depuis 2 ans donc 3 points.
- Construit depuis 2 ans mais pas fonctionnel: accoucheuse récemment décédée. Pas d'accouchements au PSP mais vaccinations. Un secouriste villageois garde tous les médicaments chez lui car il n'y a pas de gardien au PSP. PPI avait fourni en médicaments au départ.
- Toilettes doivent être creusées, mais pierres.
- 50 000 CFA.
- Vont à vélo jusqu'à Kongoussi chercher les pièces de rechange.
- Cotisation: 25 CFA pour chaque grosse boîte à moudre.

Quelle: Eigene Erhebungen (1999)

Übersicht A4: Beispiel einer Einflußmatrix (Pogoro-Mossi)

Critères sociaux	Activités des projets										Facteurs extérieurs			
	Ecole	Forages	Banque céréales	Reboisement	Diguettes	Centre d'al-phabétisation	PSP	Moulin	Somme inter-médiaire	Pluie	Proximité Rollo	Migration	Somme passive	
Quantité de nourriture	•	•	•••••	•	•••••	•	•	•	16	•••••	•	•••••	27	
Santé	•	•••	•••••	••••• ¹	••	•••• ³	•••••	••••• ⁸	26	•••••	•••••	•••••	39	
Accès à l'eau potable	•	•••••	•	•	•	•••	•	•	13	•••• ¹¹	•	•	19	
Revenu extra-agricole	•	•	•	•••••	•	•	•	•	11	•••••	•••••	•••••	24	
Connaissances pratiques	•	•	•••••	•••	•••••	•••••	•••	•	22	•	•	•	25	
Taux de scolarisation	•••••	•	•	•	•	•	•	•	12	•••	•••••	•	19	
Entente entre villages	•••••	•••••	•••••	•••	•••••	•••••	••••• ⁵	•••	31	•••	•••••	•	39	
Accès aux terres fertiles	•	•	•	•	•••	•	•	•	10	•••••	•	•	16	
Accès aux pâturages	•	•	•	•	•	•	•	•	8	•••••	•	•	14	
Accès au bois	•	•	•	•••••	•	•	•	•	11	•••	•	•	16	
Sécurité de vie	•	•••••	•••••	•••••	•••••	•••• ⁴	••••• ⁶	•••• ⁹	30	•••••	•••• ¹²	•••••	41	
Capacité d'organisation	••	•••	•••••	••••• ²	•••••	•••	•••• ⁷	•• ¹⁰	26	•••	••••• ¹³	•	34	
Somme active	20	26	33	32	32	27	26	20		43	28	26		

Légende: ••••• très grande influence ••••• grande influence ••• influence moyenne •• peu d'influence • sans influence

Annotations sur la matrice d'influence:

1. Ne donnent pas la santé car beaucoup de soleil pendant construction et serpents entre les cailloux.
2. Travail communautaire.
3. Connaissances en hygiène.
4. Connaissances en hygiène et santé augmente la sécurité de vie (moins de maladies).
5. Les villages voisins viennent se soigner ici.
6. Augmente la sécurité de vie car médicaments disponibles.
7. Souvent ils font des réunions pour la gestion du PSP.
8. Evite un supplément de travail aux femmes, facilite leur journée.
9. Facilite le travail des femmes, moins de travail physique.
10. Ils se réunissent pour la gestion du moulin.
11. Pluie remplit la mare, les nappes souterraines.
12. Proximité de la police à Rollo dissuade de faire des mauvais coups.
13. C'est à Rollo où ils apprennent comment faire un groupement, en regardant comment la ville fonctionne. Prennent exemple sur Rollo.

Quelle: Eigene Erhebungen (1999)

Literaturverzeichnis

- Adelman, I. / C.T. Morris** (1973): Die Messung institutioneller Merkmale von Nationen: Methodologische Betrachtungen, in: D. Nohlen / F. Nuscheler (Hrsg.), Handbuch der Dritten Welt, 1. Auflage 1974, Band 1, Hamburg (1974), S. 286 - 307
- Asche, H.** (1993): Burkina Faso, in: D. Nohlen / F. Nuscheler (Hrsg.), Handbuch der Dritten Welt, Westafrika und Zentralafrika, Bonn, S. 171 - 191
- BMZ** (Bundesministerium für wirtschaftliche Zusammenarbeit und Entwicklung) (1997): Länderbericht zur Entwicklungszusammenarbeit mit Burkina Faso, Bonn
- Brandt, H. / H.-H. Lembke** (1988): Entwicklungshilfe als Dauerzuwendung am Beispiel der Sahelländer, DIE, Berlin
- Brandt, H. / I. Suhrer** (1990): Klimaschwankungen und Getreideproduktion im Sahel, unv. Manuskript, DIE, Berlin
- Breusers, M. / S. Nederlof / T. van Rheenen** (1998): Conflict or Symbiosis? Disentangling farmer-herdsman relations: the Mossi and Fulbe of the Central Plateau, Burkina Faso, Extract of: *The Journal of Modern African Studies*, Cambridge University Press, S. 357 - 380
- Bruhns, B.-I. / R. Kappel** (Hrsg.) (1992): Ökologische Zerstörung in Afrika und alternative Strategien, Münster, Hamburg
- Chambers, R.** (1989): Editorial Introduction: Vulnerability, Coping and Policy, in: *IDS Bulletin*, Bd. 20, H. 2
- (1997): Whose Reality Counts? Putting the first last, London
- Chenery, H. / T.N. Srinivasan** (Hrsg.) (1988): Handbook of Development Economics, Amsterdam
- Diarra, A.** (Hrsg.) (1991): Westafrika zwischen autochtoner Kultur und Modernisierung. Ein Afrika Reader, in: Aachener Beiträge zur vergleichenden Soziologie und zur China-Forschung, Frankfurt a.M. usw.
- Durning, A.B.** (1989): Poverty and the Environment: Reversing the Downward Spiral, Worldwatch Paper 92, Washington D.C.
- Galtung, J.** (1974): Zur Problematik sozialer Indikatoren, in: D. Nohlen / F. Nuscheler (Hrsg.) (1974a), Handbuch der Dritten Welt, 1. Auflage 1974, Band 1, Hamburg, S. 258 - 278
- GTZ** (Deutsche Gesellschaft für Technische Zusammenarbeit) (1996): PATECORE – Presseinformationen, Eschborn
- (1997a): Bericht über die Projektfortschrittskontrolle zum Projekt Ressourcenschonende Bewirtschaftung auf dem Zentralplateau, PATECORE, Burkina Faso, Hamburg
- (1997b): Angebot zur Durchführung des Vorhabens Ressourcenerhaltende Bewirtschaftung auf dem Zentralplateau, Eschborn
- GTZ / KfW / DED / DAAD** (1998): La Coopération Burkina Faso – Allemagne, GTZ Veröffentlichung, o.O.
- Hammer, T.** (1992): Angepaßte Strategien zur Entwicklung des ländlichen Raums. Das Beispiel Burkina Fasos aus der Sicht einer theorie- und praxisorientierten Entwicklungsstrategie, Frankfurt a.M.
- Haslinger, F.** (1992): Volkswirtschaftliche Gesamtrechnung, München
- Hicks, N. / P. Streeten** (1979): Indicators of Development: The Search for a Basic Needs Yardstick, in: *World Development*, Bd. 7, H. 6, S. 567 - 580
- Hopp, J. / P. Schwiebert** (Hrsg.) (1993): Wüstenwind und Tropenregen. Erfahrungen von Fachkräften des Deutschen Entwicklungsdienstes in der Umwelt- und Ressourcensicherung, Berlin
- HWWA** (Institut für Wirtschaftsforschung) (1998): Analyse und Bewertung der Erfolgskontrolle in der deutschen Entwicklungszusammenarbeit, HWWA-Institut für Wirtschaftsforschung Hamburg, erstellt im Auftrag des BMZ, Hamburg
- <http://www.uni-koblenz.de>, 27.10.1998: Konstruktivismus
- Institut National de la Statistique et de la Démographie** (1989): Recensement Général de la Population 1985, Ouagadougou
- (1998): Recensement Général de la Population, Ouagadougou
- Jagannathan, N.V.** (1989): Poverty, Public Policies and the Environment. Environment Working Paper No. 24, World Bank, Washington D.C.
- Jung, D.** (2000): Partizipativ planen – gemeinsam entscheiden, in: <http://www.denkmodell.de>, Berlin
- Kapp, K.W.** (1988): Soziale Kosten der Marktwirtschaft, Frankfurt a.M., S. 557 - 580
- Kelle, U. / Chr. Erzberger** (1999): Integration qualitativer und quantitativer Methoden, in: *Kölner Zeitschrift für Soziologie und Sozialpsychologie*, Bd 51, H. 3, S. 511 - 529
- Kirsch-Jung, P.** (1999): mündliche Mitteilung, GTZ, Eschborn
- Klaus, P.** (1998): Qualität und Qualitätsmanagement, in: GTZ (Hrsg.), Nachhaltige Wirkungen durch Qualitätsmanagement – eine Herausforderung für die Technische Zusammenarbeit, Eschborn
- Kuby, T.** (1997): Praxis und Reform des Evaluierungssystems der Weltbank, unv. Dokument
- Kunze, D.** (1994): Typologie des Systèmes d'Exploitation dans la Province du Bam, Burkina Faso, Kongoussi

- (1998): Sozio-ökonomische Wirkungen der Anlage von Steinkonturwällen in kleinbäuerlichen Betrieben der Provinz Bam / Burkina Faso, Dissertation, Göttingen
- Kusch, A.** (1993): Kultur und ökonomische Entwicklung. Eine empirische Untersuchung des wirtschaftlichen Verhaltens der Mossi in Burkina Faso, Wendlingen
- Lamnek, S.** (1989): Qualitative Sozialforschung. Methoden und Techniken, Bd. 2, München
- Larson, D. / W. Wilford** (1979): The Physical Quality of Life Index: A Useful Social Indicator?, in: *World Development*, Bd. 7, H. 6, S. 581 - 584
- Leach, M. / R. Mearns** (1992): Poverty and the Environment in Developing Countries: An Overview Study, Final Report to the Economic and Social Research Council. Official Development Assistance (ODA), IDS, Brighton
- Leipert, C.** (1989): Die heimlichen Kosten des Fortschrittes, Frankfurt a.M.
- Lüdemann, F.** (1995): Ressourcensicherung im Sahel: Erosionsschutz durch Selbsthilfe, Bekämpfung der Wassererosion in Burkina Faso, Weikersheim
- LUSO Consult** (1997): Bericht über die Projektfortschrittskontrolle (PFK) zum Projekt Ressourcenschonende Bewirtschaftung auf dem Zentralplateau PATECORE, Hamburg
- Mayring, P.** (1990): Einführung in die qualitative Sozialforschung, München
- McGranahan, D.** (1974): Entwicklungsindikatoren und Entwicklungsmodelle, in: D. Nohlen / F. Nuscheler (Hrsg.) (1974a), Handbuch der Dritten Welt, 1. Auflage 1974, Band 1, Hamburg, S. 208 - 221
- Mensching, H.G.** (1990): Desertifikation: Ein weltweites Problem der ökologischen Verwüstung in den Trockengebieten der Erde, Wissenschaftliche Buchgesellschaft, Darmstadt
- Ministère de L'Eau** (1995): Projet d'Hydraulique Villageoise du Bam. Rapport intermédiaire et Rapport Trimestriel Nr. 2, Burkina Faso
- (1998): Projet d'Hydraulique Villageoise du Bam. Rapport Expert Sociologue, Mission d'Appui à la Cellule d'Animation, 23. März bis 10. April 1998, Burkina Faso
- Munzinger, L. (Hrsg.)** (1997): Internationales Handbuch - Länder aktuell, Teil Burkina Faso, Munzinger-Archiv, Ravensburg
- Neubert, S.** (1998): SWAP - ein neues System zur Wirkungsanalyse armutsorientierter Projekte in der Entwicklungszusammenarbeit, DIE, Berlin
- (1999): Die soziale Wirkungsanalyse in armutsorientierten Projekten. Ein Beitrag zur Methodendiskussion in der Evaluationspraxis der Entwicklungszusammenarbeit, DIE, Berlin
- Nohlen, D. / F. Nuscheler (Hrsg.)** (1974a): Handbuch der Dritten Welt, 1. Auflage 1974, Band 1, Hamburg
- Nohlen, D. / F. Nuscheler** (1974b): Indikatoren von Unterentwicklung/Entwicklung, in: D. Nohlen / F. Nuscheler (Hrsg.) (1974a), Handbuch der Dritten Welt, 1. Auflage 1974, Band 1, Hamburg, S. 325 - 359
- Nohlen, D. / F. Nuscheler (Hrsg.)** (1992a): Handbuch der Dritten Welt, 3. Auflage 1992, Band 1, Hamburg
- Nohlen, D. / F. Nuscheler** (1992b): Indikatoren von Unterentwicklung und Entwicklung, in: D. Nohlen / F. Nuscheler (Hrsg.) (1992a), Handbuch der Dritten Welt (HDW), 3. Auflage 1992, Band 1, Hamburg, S. 76 - 108
- OED** (Operations Evaluation Department) (1997): Performance evaluation of development aid, unv. Dokument, Washington D.C.
- PATÉCORE** (1999): Daten aus dem M&E-System des Projekts, Kongoussi
- Preuss, H.J. / V. Steigerwald** (1996): Wirkungsbeobachtung in der GTZ. Von Projektfortschrittskontrolle zu Qualitätsmanagement, Deutsche Gesellschaft für Technische Zusammenarbeit (GTZ), Eschborn
- Rossi, P.H. / H.E. Freeman** (1993): Evaluation - A Systematic Approach, London
- Schorlemer, D.** (1996): Methodische Ansätze in der Landnutzungsplanung - ein Projektbeispiel aus Afrika - Burkina Faso, in: *Entwicklung und ländlicher Raum*, Bd. 30, H. 2
- Seers, D.** (1974): Was wollen wir messen?, in: D. Nohlen / F. Nuscheler (Hrsg.) (1992a), Handbuch der Dritten Welt, 3. Auflage 1992, Band 1, Hamburg, S. 222 - 238
- Sen, A.** (1986): Food, economics and entitlements, Helsinki
- (1988): The Concept of Development, in: H. Chenery / T.N. Srinivasan (Hrsg.), Handbook of Development Economics, Bd. 1, Amsterdam, S. 9 - 26
- Slingerland, M. / T. van Rheenen / J.W. Nibbering** (1998): Animal production and Rural Financing: The Case of Zoundweogo Province, Burkina Faso, in: *Quarterly Journal of International Agriculture*, Bd. 37, H. 3
- Stamm, V.** (1995): Landkonflikte in Westafrika und Ansätze zu ihrer Bewältigung, Vortrag, gehalten auf der wiss. Tagung der VAD (Vereinigung von Afrikanisten in Deutschland), April 1995
- (1996): Sozio-kulturelle Kurzanalyse Burkina Fasos, BMZ, Bonn
- (1997): Endogene Konfliktregeln und staatliches Recht bei Auseinandersetzungen um Bodenressourcen, in: *Afrika Spektrum*, Bd. 3, H. 32, S. 297 - 310
- (1998): Micro-politique foncière dans trois villages de la province du Bam au Burkina Faso, PATECORE, Ouagadougou.
- Taylor, C.L.** (1974): Indikatoren politischer Entwicklung, in: D. Nohlen / F. Nuscheler (Hrsg.), Handbuch der Dritten Welt, 1. Auflage 1974, Band 1, Hamburg (1974a), S. 279 - 285

- Trabold-Nübler, H.** (1991): The HDI – A New Development Indicator?, in: *Intereconomics*, Bd. 26, H. 5, S. 236 - 243
- UNCTAD** (United Nations Conference on Trade and Development) (1996): *The Least Developed Countries, 1996 Report*, United Nations Publications, New York
- UNFPA** (United Nations Population Fund) (1997): *Weltbevölkerungsbericht 1997*, Bonn
- UNDP** (United Nations Development Programme): *Human Development Report, Jahrgänge 1990, 1992, 1997 und 1998*, New York
- UNRISD** (United Nations Research Institute for Social Development) (1974): *Konzept und Messung von Entwicklung/ Indikatoren der Entwicklung*, in: D. Nohlen / F. Nuscheler (Hrsg.), *Handbuch der Dritten Welt*, 1. Auflage 1974, Band 1, Hamburg (1974a), S. 239 - 257
- UNSD** (United Nations Statistics Division) (1999): *United Nations Statistics Division: [Http://www.un.org/Depts/unsd/social/htm](http://www.un.org/Depts/unsd/social/htm)*
- Weltbank** (1990): *Weltentwicklungsbericht 1990*, Washington D.C.
- (1992): *Weltentwicklungsbericht 1992: Entwicklung und Umwelt*, Washington D.C.
- (1996): *Social Indicators of Development 1996*, World Bank Publications, Washington D.C.
- (1998): *World Development Indicators 1998*, World Bank Publications, Washington D.C.
- Wörterbuch der Soziologie** (1994), 4. Auflage, Stuttgart
- Zougrana, M.** (1998), mündliche Mitteilung, Berlin, Kongoussi

**Schriftenreihe des Deutschen Instituts für Entwicklungspolitik (DIE)
im Weltforum Verlag**

- 109 Meyer-Stamer, Jörg: Technologie und industrielle Wettbewerbsfähigkeit: Allgemeine Überlegungen und Erfahrungen aus Brasilien, 301 S., Köln 1996, ISBN 3-8039-0447-1, DM 42,80
- 110 Lingnau, Hildegard: Lean management als Konzept zur Reform öffentlicher Verwaltungen in Afrika südlich der Sahara. Schlußfolgerungen aus den Verwaltungsreformen Benins und Ugandas, 288 S., Köln 1996, ISBN 3-8039-0461-7, DM 42,80
- 111 Brücker, Herbert / W. Hillebrand: Privatisierung in Entwicklungs- und Transformationsländern. Konzepte, Erfahrungen und Anforderungen an die Entwicklungszusammenarbeit, 273 S., Köln 1996, ISBN 3-8039-0465-X, DM 42,80
- 112 Eßer, Klaus, et al.: Globaler Wettbewerb und nationaler Handlungsspielraum. Neue Anforderungen an Wirtschaft, Staat und Gesellschaft, 334 S., Köln 1996, ISBN 3-8039-0464-1, DM 42,80
- 113 Wolff, Peter: Vietnam - Die unvollendete Transformation, 121 S., Köln 1997, ISBN 3-8039-0474-9, DM 32,80
- 114 Hannig, Alfred: Finanzsystemreformen. Konzept, Erfahrungen und Perspektiven am Beispiel Boliviens, 193 S., Köln 1998, ISBN 3-8039-0480-3, DM 38,80
- 115 Klingebiel, Stephan: Leistungsfähigkeit und Reform des Entwicklungsprogramms der Vereinten Nationen (UNDP), 379 S., Köln 1998, ISBN 3-8039-0483-8, DM 42,80
- 116 Neubert, Susanne: Die soziale Wirkungsanalyse in armutsorientierten Projekten. Ein Beitrag zur Methodendiskussion in der Evaluationspraxis der Entwicklungszusammenarbeit, 139 S., Köln 1999, ISBN 3-8039-0487-0, DM 34,80

[zu beziehen beim Weltforum Verlag, Hohenzollernplatz 3, 53173 Bonn, Telefon: (0228) 368 2430, Telefax: (0228) 3682439, eMail: nc-v.frejo@netcologne.de, oder über den Buchhandel]

Berichte und Gutachten des Deutschen Instituts für Entwicklungspolitik (DM 15,--)

- 10/98 Holthaus, Ines: Förderung der Gleichberechtigung von Frauen durch Maßnahmen der Rechtsberatung in der Entwicklungszusammenarbeit, 109 S., Berlin 1998 **D**: ISBN 3-88985-188-6
- 11/98 Brandt, Hartmut, et al.: Agricultural Development in Estonia. Options under EU Accession, 125 S., Berlin 1998 **E**: ISBN 3-88985-189-4
- 12/98 Chahoud, Tatjana: Handel und Umwelt: Förderung umweltfreundlicher Prozeß- und Produktionsverfahren in Entwicklungsländern, 66 S., Berlin 1998 **D**: ISBN 3-88985-191-6, **E**: ISBN 3-88985-195-9
- 13/98 Wiemann, Jürgen, et al.: Challenges and Opportunities for Zimbabwean Exports Arising from Environmental Requirements in Europe, 96 S., Berlin 1998 **E**: ISBN 3-88985-192-4
- 14/98 Weidnitzer, Eva, et al.: Social Protection and Structural Adjustment in Yemen: Potential and Limitations of the Social Fund for Development, 75 S., Berlin 1998 **E**: ISBN 3-88985-193-2
- 15/98 Gsänger, Hans: Mainstreaming Poverty Reduction in German Development Co-operation, 45 S., Berlin 1998 **E**: ISBN 3-88985-194-0

- 1/99 Brandt, Hartmut: Fischereivertragspolitik der EU und Entwicklungszusammenarbeit. Zum Stand der Kohärenzdebatte, 51 S., Berlin 1999 **D**: ISBN 3-88985-196-7 **E**: ISBN 3-88985-205-X
- 2/99 Eldaw, Ahmed Mohamed: Sudanese Agriculture 1990 - 1997. Policies, Production Trends and International Competitiveness, 62 S., Berlin 1999 **E**: ISBN 3-88985-197-5
- 3/99 Radke, Detlef: Private Kapitalzuflüsse nach China. Konsequenzen für die öffentliche Entwicklungsfinanzierung, 64 S., Berlin 1999 **D**: ISBN 3-88985-198-3
- 4/99 Eßer, Klaus: Institutioneller Wandel unter Globalisierungsdruck. Überlegungen zu Aufbau und Koppelung von Nationalstaat und Marktwirtschaft in Chile, 92 S., Berlin 1999 **D**: ISBN 3-88985-199-1
- 5/99 Altenburg, Tilman: Pequeñas y medianas empresas en los países en vías de desarrollo. Fomentando su competitividad e integración productiva, 72 S., Berlin 1999 **S**: ISBN 3-88985-200-9
- 6/99 Klingebiel, Stephan: Wirkungen der Entwicklungszusammenarbeit in Konfliktsituationen. Querschnittsbericht zu Evaluierungen der deutschen Entwicklungszusammenarbeit in sechs Ländern, 53 S., Berlin 1999 **D**: ISBN 3-88985-202-5
- 7/99 Stamm, Andreas: Wirtschaftsnahes Technologiemanagement. Erfahrungen aus Deutschland und Implikationen für die fortgeschrittenen Länder Lateinamerikas, 86 S., Berlin 1999 **D**: ISBN 3-88985-203-3
- 8/99 Brandt, Hartmut: Fischereipolitik und Fischereiwirtschaft Namibias, 31 S., Berlin 1999 **D**: ISBN 3-88985-204-1
- 9/99 Otzen, Uwe, et al.: Integrated Development Planning. A New Task for Local Government in South Africa. Participatory Planning for Socio-Economic Development in two Municipalities in Mpumalanga, 109 S., Berlin 1999 **E**: ISBN 3-88985-206-8
- 10/99 Haldenwang, Christian von: Neue Konzepte wettbewerbsorientierter Regionalpolitik in Deutschland. Impulse für die lateinamerikanische Diskussion, 85 S., Berlin 1999 **D**: ISBN 3-88985-207-6
- 11/99 Eßer, Klaus: Partnerschaft mit Schwellenländern. Aufgaben der Entwicklungspolitik, 70 S., Berlin 1999 **D**: ISBN 3-88985-209-2
- 12/99 Chakraborty, Rabindra Nath: Linkages between Pension Policies and Financial Sector Development. The Cases of Japan and Thailand, 60 S., Berlin 1999 **E**: ISBN 3-88985-210-6
- 13/99 Altenburg, Tilman / R. Qualmann / J. Weller: Wirtschaftliche Modernisierung und Beschäftigung in Lateinamerika. Zielkonflikte und Lösungsansätze, 84 S., Berlin 1999 **D**: ISBN 3-88985-211-4
- 14/99 Kausch, Irina: Bewältigung der sozialen Kosten der Transformation. Arbeitsmarktpolitik und soziale Sicherung in Rumänien, 53 S., Berlin 1999 **D**: ISBN 3-88985-212-2
- 1/00 Wittkowsky, Andreas, et al.: Neue Wege geberfinanzierter Arbeitsmarktpolitik in der Ukraine, 94 S., Berlin 2000 **D**: ISBN 3-88985-213-0
- 2/00 Wegener, Ralf, et al.: Public-Private Partnership in Infrastructure. Experience and Perspectives in the Philippines, 56 S., Berlin 2000 **E**: ISBN 3-88985-214-9

D = Deutsch

E = Englisch

F = Französisch

S = Spanisch